

OCENA dostępności architektonicznej Gmachu Fizyki Politechniki Warszawskiej

DATA: LISTOPAD 2021

Spis treści

| | | |
|------|--|---|
| 1.0. | Otoczenie zewnętrzne, w tym dojście lub dojazd do budynku | 2 |
| 1.1 | Dojście do budynku - pieszo..... | 2 |
| 1.2 | Dojazd do budynku – pociągiem, autobusem, tramwajem, metrem, samochodem, taksówką, rowerem / hulajnogą | 2 |
| • | pociągiem..... | 2 |
| • | autobusem, tramwajem, metrem | 3 |
| • | samochodem | 5 |
| • | taksówką | 6 |
| • | rowerem / hulajnogą | Błąd! Nie zdefiniowano zakładki. |
| 1.0. | Wejście do budynku i obszar kontroli | 7 |
| 1.1 | Wejście do budynku – część zewnętrzna | 8 |
| 1.2 | Wejście do budynku – część wewnętrzna, hol, obszar kontroli..... | 8 |
| 2.0. | Komunikacja wewnętrzna (korytarze, schody, windy) | Błąd! Nie zdefiniowano zakładki. |
| • | Korytarze..... | Błąd! Nie zdefiniowano zakładki. |
| • | schody..... | Błąd! Nie zdefiniowano zakładki. |
| • | winda | Błąd! Nie zdefiniowano zakładki. |
| 3.0. | Dostosowania dla osób z niepełnosprawnością (pochylnie, platformy, informacje głosowe, pętle indukcyjne) | Błąd! Nie zdefiniowano zakładki. |
| • | Pochylnia dla osób poruszających się na wózku | Błąd! Nie zdefiniowano zakładki. |
| • | Przyschodowa platforma lub podnośnik | Błąd! Nie zdefiniowano zakładki. |
| • | Pętle indukcyjne w budynku..... | Błąd! Nie zdefiniowano zakładki. |
| 4.0. | Informacja o prawie wstępu z psem asystującym..... | 12 |
| 5.0. | Informacja o możliwości skorzystania z tłumacza języka migowego | 13 |
| 6.0. | Inne sposoby porozumiewania się (dostępny łatwy tekst do czytania, filmy w języku migowym) Błąd! Nie zdefiniowano zakładki. | |
| 7.0. | Pomieszczenia sanitarne | 13 |
| 8.0. | Pomieszczenia: sale audytoryjne, sekretariat, biblioteka, pracownie, inne kluczowe miejsca dla budynku, również pomieszczenia zamieszkania w DS..... | 14 |
| 9.0. | Ewakuacja z budynku | 15 |

1.0. Otoczenie zewnętrzne, w tym dojście lub dojazd do budynku

1.1 Dojście do budynku - pieszo

Budynek znajduje się w centrum Terenu Głównego Politechniki Warszawskiej. Trasa dojścia od bram wejściowych jest zawężona przez parkujące samochody, słupki oraz stojaki na rowery.

Orientację utrudnienia stosunkowo zawiła trasa chodników. Brak dotykowych oznaczeń przejść dla pieszych.

Wejście główne może być zlokalizowane na podstawie przerwy w trawniku przed frontem budynku.

Bezpośrednie podejście do Gmachu utrudniają słupki oraz parkujące samochody i wysokie krawężniki (z wyjątkiem podejścia od strony fontanny - wykonany podjazd z poziomu jezdni)



Zdj.1 Dojście piesze z widokiem na narożnik budynku

1.2 Dojazd do budynku – pociągiem, autobusem, tramwajem, metrem, samochodem, taksówką, rowerem / hulajnogą

- **pociągiem**

Najbliższa stacja kolejowa Dworzec Centralny znajduje się w odległości ok. 1km. Na dworcu oraz peronach występują udogodnienia typu: oznakowanie nawierzchni

(chodnika, peronu), windy, oznakowanie graficzne dojść do peronów, obsługa osób z niepełnosprawnościami przy kasach w holu głównym. Przejścia podziemne z przystanków tramwajowych / autobusowych na dworzec przy skrzyżowaniu Alei Jana Pawła II i Jerozolimskich są niedostępne dla osób poruszających się na wózku. Trasy podziemnych przejść są dość skomplikowane, stąd samodzielna orientacja w kierunku dworca jest utrudniona. Informacje na temat skorzystania z pomocy asystenta oraz udogodnień znajdują się na stronie [PKP bez barier](#).



Zdj. 2 Zdjęcie z widokiem na przejście dla pieszych oraz podziemne zejście schodami, w tle widok na dworzec Centralny

- **autobusem, tramwajem, metrem**

Najbliższe przystanki tramwajowe znajdują się w odległości do 300m:

u. Nowowiejska 05 (kierunek pl. Politechniki) – 14 (Metro Wilanowska)
- 15 (Marymont Potok)

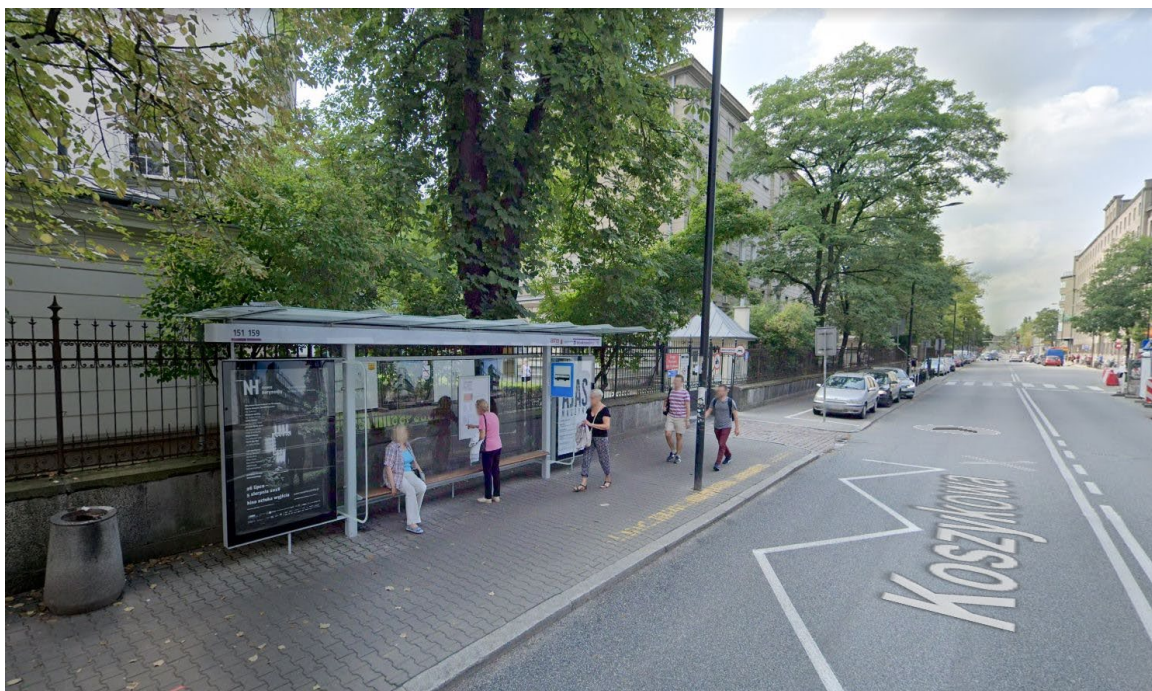
ul. Nowowiejska 06 (kierunek Niepodległości) - 10 (Metro Młociny)
- 14 (ul. Banacha)
- 15 (P+R al. Krakowska)

Najbliższe przystanki autobusowe znajdują się w odległości do 300m:

- ul. Koszykowa 01 (kierunek pl. Konstytucji) – 159 (EC Siekierki)
- ul. Koszykowa 01 (kierunek Lindlaya) – 159 (CH Blue City)
- ul. Noakowskiego 01 (kierunek pl. Konstytucji) – 151 (Rechniewskiego)
- 159 (EC Siekierki)

Stacja metra Politechnika znajduje się przy skrzyżowaniu ul. Nowowiejskiej i Waryńskiego. Winda do metra znajduje się przy wejściu od skrzyżowania ul. Waryńskiego i Polnej. Jest to zewnętrzna winda osobowa z dojazdem na poziom przejścia podziemnego. Dojazd na peron stacji metra możliwy jest przez kolejną windę znajdującą się przy bramkach kontroli biletowej.

Umieść zdjęcie z widokiem na charakterystyczne przystanki komunikacji miejskiej. Opisz zdjęcie tekstem alternatywnym.



Zdj. 7. Przystanek autobusowy „ul. Noakowskiego 01” (kierunek pl. Konstytucji). W tle widać bramę przy Gmachu Nowej Kreślarni (Wydział Transportu PW).



Zdj. 7. Przystanek tramwajowy „ul. Nowowiejska 05” (kierunek pl. Lindlaya). W tle widać bramę przy Gmachu Aerodynamiki.

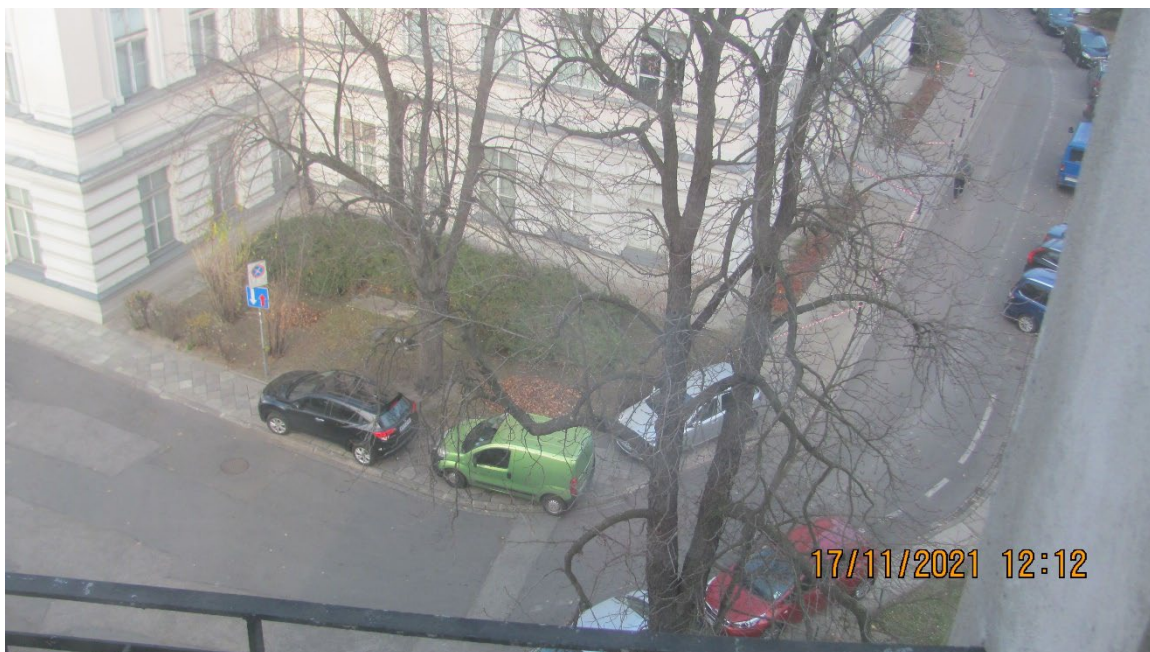
- **samochodem**

Najbliższe miejsce parkingowe dla osób z niepełnosprawnością (1 stanowisko – skośnie do osi jezdni) znajduje się na parkingu przy południowej części Gmachu Fizyki na drodze dojazdowej do Wydziału Elektrycznego, w odległości 100m od wejścia do budynku Niebieska koperta wyznaczona jest na chodniku z bezpośrednim wyjściem na prawą stronę. Miejsce jest dobrze oznakowane i widoczne.



Zdj. 4. Zdjęcie z widokiem na miejsce postojowe dla osoby z niepełnosprawnością przy Gmachu Fizyki (w tle Gmach Elektryki).

Niestety konieczne jest korzystanie z jezdni, ponieważ dojazd chodnikiem wzdłuż Gmachu Fizyki jest niemożliwy ze względu na parkujące samochody



Zdj. 5. Chodnik zablokowany przez parkujące samochody.

- taksówką

Najbliższy postój dla taksówek znajduje się na ul. Noakowskiego przy pl. Politechniki



Zdj. 6. Postój taksówek na ul. Noakowskiego (w tle pl. Politechniki)

Najbliższy parking rowerowy znajduje się przy miejscach parkingowych przed Gmachem Fizyki. Najbliższa stacja dokująca dla rowerów miejskich znajduje się przy placu Politechnika. Brak stojaków dla hulajnóg.



Zdj. 6. Zdjęcie z widokiem na parking zlokalizowany na chodniku. W tle widok w kierunku Gmachu Fizyki

1.0. Wejście do budynku i obszar kontroli

1.1 Wejście do budynku – część zewnętrzna

Główne drzwi wejściowe znajdują się naprzeciw przejścia dla pieszych między Gmachem Fizyki a skwerem z fontanną. Drzwi są dwuskrzydłowe, drewniane, przeszklone, ciężkie i wąskie. Podłużny, pionowy uchwyt o dł. 50 cm wykonany z metalu znajduje się na wysokości 90 cm od podłoża.

Podjazd wózkiem możliwy zarówno z poziomu chodnika jak i jezdni. W drzwiach znajduje się próg drewniany o wysokości 2,5 cm.

Po prawej stronie drzwi umieszczona jest tablica "Politechnika Warszawska / Wydział Fizyki", po lewej „Gmach Fizyki”.

1.2 Wejście do budynku – część wewnętrzna, hol, obszar kontroli

Przedśionek od holu wejściowego jest oddzielony wahadłowymi drzwiami dwuskrzydłowymi o konstrukcji analogicznej do drzwi wejściowych.

Hol wejściowy z szatnią i portiernią (obydwie bez obniżenia lady dla osób na wózkach).

Zaraz za przedśionkiem po prawej stronie znajduje się przestrzeń przed szatnią. Dalej 3 schody na płaszczyznę klatki schodowej prowadzącej do Audytorium Fizyki oraz na piętro II i wejście do Centralnego laboratorium Fizyki oraz schody na piętro III piętra III dojście schodami (po prawej stronie) do Sali 309.

Idąc na wprost, po minięciu przestrzeni przed szatnią, po prawej stronie jest punkt pomiaru temperatury oraz czytnik legitymacji pracowniczych i studenckich.

Zaraz za czytnikiem portiernia z ladą bez obniżenia dla osób na wózku.

Dalej za portiernią po obu stronach korytarza znajdują się toalety.

Z holu wejście na wprost na atrium części głównej budynku (Aulę Gmachu Fizyki).

Z atrium wejście na boczne klatki schodowe i wyjścia ewakuacyjne.

Prawa klatka schodowa z windą przystosowana dla osób niepełnosprawnych.



Zdj. 7. Drzwi wejściowe do Gmachu Fizyki.

Ogólna charakterystyka budynku.

Budynek na obrysie zbliżonym do kwadratu z dużym ryzalitem frontowym.

W części głównej zadaszone atrium, zwane Aulą Gmachu Fizyki.

Budynek posiada 4 kondygnacje nadziemne bryły głównej oraz dwa poziomy wieży.

Oprócz tego jest jedna kondygnacja podziemna (piwnica).

Kondygnacje 4, 5, 6 oraz piwnica nie są dostępne dla osób na wózkach.

Pomieszczenia ogólnodostępne:

Parter

– Laboratoria optyczne (pom. 5, 10)

Piętro I

– Audytorium Fizyki (dla osób na wózkach dostępne poprzez zaplecze – pom. 112)

- sale wykładowe pom. 110, 111, 113,

- Dziekanat i Sekretariat

- lab. optyki pom. 118

Piętro II

- Centralne Laboratorium Fizyki pom.201 – 215 (laborat. jądrowe pom. 204 niedostępne dla osób z wózkiem – schody)

- Lab technik jądrowych pom. 231

- Biblioteka pom. 227

- Laboratorium elektroniki pom. 225

Piętro III (niedostępne dla osób na wózku)

- samorząd studencki (pom. 313)

- koło naukowe fizyków (pom. 312, 306)

Piętro IV (niedostępne dla osób na wózku)

-sala wykładowa 309

Piwnica - niedostępna dla osób postronnych. Znajdują się w niej tylko pomieszczenia magazynowe i techniczne.

2.0 Komunikacja wewnętrzna

Budynek posiada 3 zasadnicze klatki schodowe.

1. Klatka schodowa w holu wejściowym. (niedostępna dla osób na wózku)
Łączy parter z piętrem I i II a następnie schodami na piętro III i do Sali 309.
2. Klatka schodowa przy prawym wejściu bocznym.

Łączy parter z piętrem I i II, posiada windę przystosowaną dla osób niepełnosprawnych (wym. kabiny 1100x1400mm oraz oznaczenia przycisków w alfabecie Braile`a)

3. Klatka schodowa przy lewym wejściu bocznym (nieдоступna dla osób na wózku)

Łączy parter z piętrem I i II.

Schody posiadają poręcze tylko po jednej stronie, które nie posiadają żadnych oznaczeń.

Stopnie nie posiadają oznaczeń kontrastowych.

Klatki schodowe boczne służą jednocześnie do ewakuacji przez drzwi boczne budynku.

Korytarze.

Komunikację poziomą zapewniają ciągi komunikacyjne w krużgankach wokół atrium.

Drzwi do pomieszczeń umieszczone wnękach ściennych.

Wzdłuż ścian na krużganku II piętra rozstawione drewniane ławy oraz stoły, utrudniające komunikację.

Część pomieszczeń ma drzwi z progami 3-5 cm.



Zdj. 8. Prawa klatka schodowa z wnęką windy.

3.0. Dostosowanie dla osób z niepełnosprawnością.

Podjazd przed wejściem głównym. Umożliwia wjazd na wózku zarówno z poziomu chodnika jak i jezdni.

Budynek wyposażony w windę przystosowaną dla osób niepełnosprawnych. Znajduje się w prawej klatce schodowej, umożliwia komunikację parteru z piętrem I i II.

4.0 Informacja o prawie wstępu z psem asystującym

Możliwy jest wstęp osób z niepełnosprawnością z psem asystującym do pomieszczeń dydaktycznych raz biurowych.

Wyjątek stanowią pomieszczenia laboratoriów badawczych, gdzie wejście psa jest niemożliwe ze względu na konieczność zachowania wysokiego stopnia czystości.

5.0 Informacja o możliwości skorzystania z tłumacza języka migowego

Nie jest możliwy dostęp do tłumacza PJM w budynku poprzez tłumacza on-line.

6.0. Pomieszczenia sanitarne

Toalety ogólnodostępne znajdują się na parterze za portiernią (przed wejściem na atrium). Toaleta męska po stronie lewej, damska po prawej. W obydwu toaletach znajdują się miski ustępowe wyposażone w jednostronne poręcze. W kabinie jest ograniczona przestrzeń manewrowa. Brak jest systemu przyzywowego. Umywalki nie są przystosowane dla osób niepełnosprawnych. Toalety te są przeznaczone dla wszystkich osób odwiedzających Wydział Fizyki.



Zdj. 8. Kabina dla osób z niepełnosprawnością ruchową w męskiej toalecie na parterze Gmachu Fizyki (oznakowanie na drzwiach wejściowych do toalety)

W budynku niema pomieszczeń dla rodzica z dzieckiem.

Przebieralnia dla kobiet znajduje się w pokoju socjalnym na parterze (pom. 16).

Przebieralnia dla mężczyzn znajduje się w pom. 15.

Kabina prysznicowa znajduje się w pom. socjalnym personelu sprzątającego (pom. 16).

Brak przystosowania dla osób z niepełnosprawnościami.

Przebieralnie i prysznice służą wyłącznie pracownikom obsługi gmachu.

7.0. Pomieszczenia: sale audytoryjne, sekretariat, biblioteka, pracownie, inne kluczowe miejsca dla budynku, również pomieszczenia zamieszkania w DS

Audytorium Fizyki ma podest ze stołem do prezentacji doświadczeń, brak jest możliwości wjazdu na podest dla osób poruszających się na wózku.

Dojazd wózkiem do Audytorium możliwy od strony zaplecza (pom. 112) poprzez drzwi dwuskrzydłowe otwierane przez obsługę sal dydaktycznych.

Przy drzwiach po prawej stronie znajduje się dzwonek (na wys. 1,5m)

Nie ma miejsc na widowni przeznaczonych na potrzeby osób na wózku.

Sala Wykładowa w pom. 113 ma ograniczony dostęp ze względu na przewężenie drogi dojazdowej do 0,75m (trudno dostępna dla osoby na wózku).

Sala wykładowa pom. 111 posiada drzwi dwuskrzydłowe (konieczność otwarcia drugiego skrzydła i zrobienia miejsca poprzez przesunięcie stolików dla słuchaczy)

Sala wykładowa pom. 110 posiada drzwi o szer. 0,75m i próg – trudno dostępna dla osób na wózku.

Centralne Laboratorium Fizyki (pom. 201-215) dostępne dla osób na wózku z wyjątkiem pom. 204 w którym znajdują się schody.

Biblioteka (pom. 227) posiada drzwi dwuskrzydłowe oraz próg w wejściu.

Lada wyposażona w obniżenia dla osób na wózku.

Sekretariat Wydziału (pom. 129) posiada przedsionek ze szklanymi drzwiami (szkło-mleczny mat). Lada nie posiada obniżenia ale jest drugie stanowisko o wys. 0,7m.

Dziekanat Wydziału (pom 130) posiada ladę bez obniżenia.

Jedna osoba zatrudniona w Dziekanacie zna język migowy.

W większości pomieszczeń wejście jest ograniczone przez wąskie, dwuskrzydłowe drzwi i konieczność otwarcia ręcznego dwóch skrzydeł, aby zapewnić swobodny wjazd osobie na wózku.

8.0. Ewakuacja z budynku

Plany ewakuacyjne dla danej kondygnacji znajdują się przy klatkach schodowych.

Drogi i dojścia ewakuacyjne są bezkolizyjne.

Przewężenie występuje na balkonie przy Sali 113, oraz na korytarzu III piętrze. Korytarz III piętra posiada obniżenia wysokości do 180 cm.

Boczne wyjścia ewakuacyjne posiadają na zewnątrz pojedynczy, wąski spocznik (wys. 15 cm)

Obiekt posiada znaki kierunkowe , oświetlenie ewakuacyjne korytarzy (brak oświetlenia ewakuacyjnego klatek schodowych).

System ostrzegania dźwiękowy – dźwięk jednostajny, ciągły. Głośniki znajdują się w przestrzeni atrium (sterowany przez SSP na portierni).

Komendy o kierunku ewakuacji wydawane przez wyznaczone instrukcją osoby funkcyjne .

Brak systemu świetlnego, komunikatów dźwiękowych o kierunku ewakuacji podawanych przez centralny system nagłośnienia, systemów ewakuacyjnych dla osób niesłyszących oraz niewidzących.

Winda nie jest przeznaczona do celów ewakuacyjnych..

Obiekt wyposażony w krzesło do ewakuacji oraz nosze (znajdują się na portierni).

Instrukcja ewakuacji (z listą osób funkcyjnych) znajduje się w portierni.

Brak miejsc przewidzianych do tymczasowego oczekiwania na potrzeby ewakuacji osób z niepełnosprawnościami.

W czasie ewakuacji konieczne jest korzystanie ze schodów. W budynku nie ma windy przeznaczonej do celów ewakuacyjnych.

Nie przewidziano procedur ani indywidualnych planów ewakuacyjnych.

Ewakuacja odbywa się zgodnie z „Instrukcja ewakuacji Gmachu Fizyki PW” znajdującą się na portierni (sporządzoną zgodnie z Instrukcją Bezpieczeństwa Pożarowego dla Gmachu Fizyki PW).